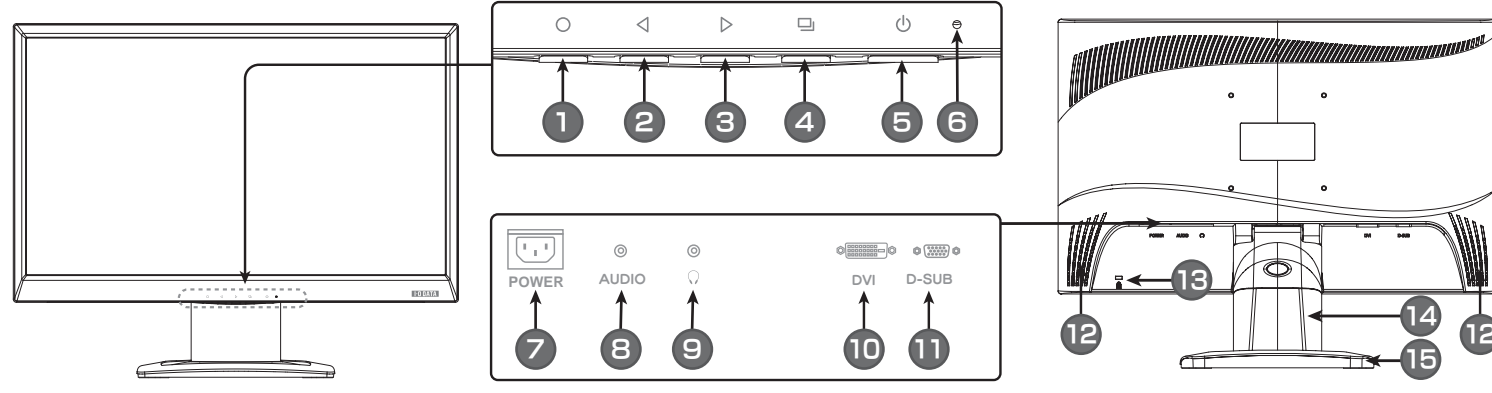


4 使う

各部の機能

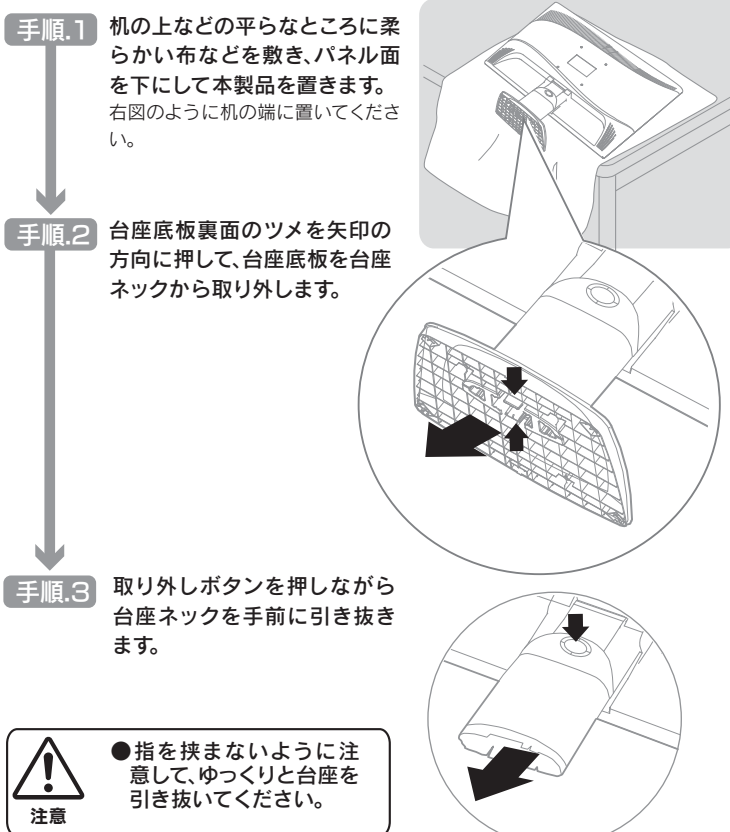


- 1. [C] (メニュー)ボタン
調整/設定メニューの表示、調整/設定メニューのキャンセルを行います。
メニューが表示されないときに長押し(約3秒)でメニューをロック/ロック解除できます。
- 2. [L] (左選択)ボタン※1
調整/設定メニューの選択や調整値を減らすときに使います。
- 3. [R] (右選択)ボタン※1
調整/設定メニューの選択や調整値を増やすときに使います。
- 4. [I/A] (入力/AUTO)ボタン
アナログ/デジタル入力の切替や調整/設定メニューの決定などに使います。
長押し(約2秒)でアナログ入力時の位置調整を自動で行います。
- 5. [P] (電源)ボタン
電源のON、OFFを行います。
※「自動電源オフ」が「自動」の時は、消灯します。
- 6. LEDランプ
電源がONになるとLEDランプが青色に点灯し、スタンバイ時は橙色になります。
※「自動電源オフ」が「自動」の時は、消灯します。
- 7. POWERコネクタ
添付のACケーブルを接続します。
- 8. AUDIOコネクタ
添付のオーディオケーブルを接続します。
- 9. ヘッドホンコネクタ
ヘッドホン/イヤホンやスピーカーを接続します。
- 10. DVIコネクタ
添付のデジタル接続ケーブルを接続します。
- 11. D-SUBコネクタ
添付のアナログ接続ケーブルを接続します。
- 12. スピーカー
音声を出します。
- 13. 盗難防止ホック
必要に応じて市販のセキュリティケーブルを取り付けることができます。
- 14. 台座ネック
本製品を机の上などに設置する場合は、液晶ディスプレイ本体に台座ネックを取り付ける必要があります。
取り付け方法については【2. 設置する】をご覧ください。
- 15. 台座底板
本製品を机の上などに設置する場合は、液晶ディスプレイ本体に台座底板を取り付ける必要があります。
取り付け方法については【2. 設置する】をご覧ください。

詳しい操作方法やメニュー項目については、「画面で見るマニュアル」をご覧ください。
本書のはじめにある【画面で見るマニュアルを活用しよう】を参考にご覧ください。

台座ネックと台座底板を取り外すには

●作業の際は、手や指をささないように気をつけてください。
手をはさまない



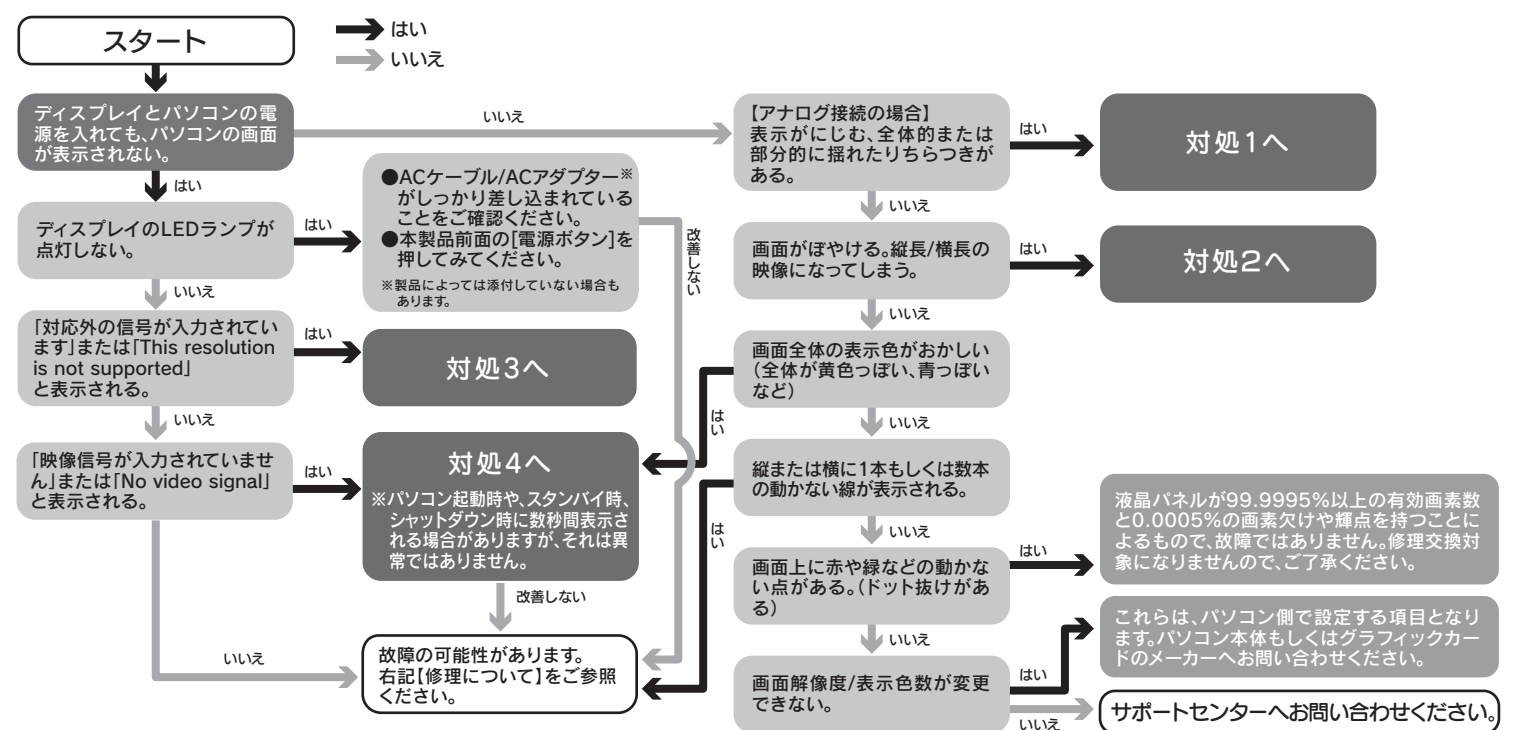
●指を挟まないように注意して、ゆっくりと台座を引き抜いてください。
注意

困ったときには

よくある質問

- Q1 液晶ディスプレイのスピーカーから音が出ない
A 液晶ディスプレイとパソコンが正しくオーディオケーブルで接続されているかご確認ください。
A 液晶ディスプレイ前面下部のボタンで、音量を調整してみてください。また、パソコン側の音量を上げてみてください。
A 液晶ディスプレイに外部スピーカーやヘッドホンなどを接続している場合は、取り外してください。
A パソコン側の音声出力がミュートになっていないかご確認ください。
- Q2 画面が表示されないまたは、画面の表示状態が異常である
A 下のフローチャートにしたがってチェックしてください。

トラブル解決フローチャート



- 対処1
その1 [C] 入力/AUTO ボタンを押して自動調整を行ってみてください。それでも改善されないようであれば、調整/設定メニューから【手動調整】の各メニュー、【その他】の【スムーズング】を調整してください。
その2 各OS毎のリフレッシュレート(垂直周波数)を60Hzや75Hzにしてみてください。リフレッシュレートの設定を60Hzや75Hzに変更することにより改善される場合があります。OSごとの変更手順は以下をご覧ください。(画面で見るマニュアル参照)
- 対処2
「画面全体がぼやける」「縦長の映像になってしまう」という場合は、パソコンで設定されている解像度が本製品に最適な解像度になっていない可能性があります。パソコンの解像度を本製品の最大表示解像度に設定してください。(画面で見るマニュアル「ハードウェア仕様」参照)
ご使用のパソコンによっては本製品の最大解像度が選べない場合があります。パソコンのグラフィックドライバをバージョンアップすることで選べるようになる場合があります。お使いのパソコンまたはグラフィックボードのメーカーから最新ドライバを入手してください。
- 対処3
パソコン側で本製品の仕様外の仕様度やリフレッシュレート(垂直周波数)を設定されたためと思われる。以下の方法でパソコンの設定を変更してください。
手順.1 Windows起動ロゴが表示される前あたりで、キーボードの[F8]キーを断続的に何回か押します。キーを押したままにしないでください。
手順.2 Windows 7/Vistaの場合
[低解像度ビデオ(640×480)を有効にする]を選択し、[Enter]キーを押します。
手順.3 Windows XP/2000の場合
[VGA モードを有効にする]を選択し、[Enter]キーを押します。
- 対処4
接続ケーブルがしっかり接続されていない可能性があります。接続ケーブルを再度接続して、パソコンの電源を入れ直してください。
●ノートパソコンと接続している場合、ノートパソコン側で外部モニターへ出力する設定になっていない可能性があります。ノートパソコンの取扱説明書などをご確認の上、「外部モニターへ出力する設定」[出力切替設定]を行ってください。
※パソコン起動時や、スリープ/スタンバイ/シャットダウン時に数秒間表示される場合がありますが、それは異常ではありません。

修理・回収・リサイクル

修理について

- 1.依頼前に確認すること
本製品の修理をご依頼される場合は、以下の事項をご確認ください。
修理の際に、製品ごと取り替えることがあります。その際、表面に貼られているシールなどは失われますので、ご了承ください。
■修理金額について
●保証期間中は、無料修理いたします。ただし、ハードウェア保証書に記載されている「保証規定」の「保証適応外」に該当する場合は、有料となります。
●保証期間については、ハードウェア保証書をご覧ください。
●保証期間が終了した場合は、有料にて修理いたします。
※弊社が販売終了してから、一定期間が過ぎた製品は、修理ができなくなる場合があります。また、その際には同等の後継製品などで対応させていただく場合がございます。
- 2.修理品の依頼
本製品の修理をご依頼される場合は、以下を行ってください。
①シリアル番号などをメモに控え、お手元に保管ください
お送りいただく製品の製品名、シリアル番号、ご送いただいた日付をメモに控え、お手元に置いてください。
※製品名(Model Name)、シリアル番号(S/N)は、製品背面に貼られているシールに印字されています。

②これらをご確認ください
●必要事項を記入した本製品のハードウェア保証書(コピー不可)
※ただし、保証期間が終了した場合は、必要ありません。
●下の内容を書いたもの
返送先[住所/氏名/（あれば）FAX番号]、日中にご連絡できるお電話番号、ご使用環境(機器構成、OSなど)、故障状況(どうなったか)
③修理品を梱包してください
●上で用意した物を修理品と一緒に梱包してください。
●輸送時の破損を防ぐため、ご購入時の箱・梱包材にて梱包してください。
●ご購入時の製品箱がない場合は、以下のように厳重に梱包してください。梱包が不十分ですと、輸送中に製品が破損してしまいます。(梱包が不十分のために輸送中に製品が破損した場合は、有料修理となりますのでご注意ください。)
◆液晶パネル部分に、保護するための板やダンボールなどをあててください。
◆製品が動かないように、緩衝材は上下左右、台座周辺に十分にご用意ください。

液晶ディスプレイの回収・リサイクルについて

弊社では製品のリサイクルの容易さや電力消費の抑制など環境負荷を軽減する製品開発を進めています。
液晶ディスプレイ製品の回収・リサイクルにご協力をお願いいたします。

- 法人のお客様は
弊社では、法人のお客様がご不要になった弊社製液晶ディスプレイ製品の回収・リサイクルのご案内やお見積りを行っております。詳細は、右記リサイクル窓口「アイ・オー エコステーション」までお問い合わせください。
- 料金について
液晶ディスプレイ本体の「PCRリサイクルマーク」の有無により料金が異なります。なお、PCRリサイクルマークがない液晶ディスプレイを2003年10月1日以降にご購入、ご家庭でご利用いただきましたお客様には弊社が無料でPCRリサイクルマークを提供し、回収・再資源化いたします。詳細は弊社ホームページをご覧ください。
→http://www.iodata.jp/support/
- ご家庭でお使いのお客様は
弊社では「資源有効利用促進法」にもつき、ご家庭で排出される弊社製液晶ディスプレイのリサイクルを実施しています。
回収された液晶ディスプレイは、新たな資源として生まれ変わります。この取り組みを通じて、弊社はユーザーの皆様とともに地球環境保全の活動を進めてまいります。回収・リサイクルのご案内、お申し込みについては、右記リサイクル窓口「アイ・オー エコステーション」にて承ります。

VCCI規格について

この装置は、クラスB情報技術装置です。この装置は、家庭環境で使用することを目的としていますが、この装置がラジオやテレビジョン受信機に近接して使用されると、受信機を引き起こすことがあります。
取扱説明書に従って正しい取り扱いをして下さい。

J-Mossについて

この装置は、「電気・電子機器の特定の化学物質の含有表示方法(JIS C 0950)」に基づきグリーンマークを表示しております。
http://www.iodata.jp/jmoss/

お問い合わせについて

本製品に関するお問い合わせは弊社サポートセンターで受け付けています。
1.ホームページを確認する
【困ったときには】で解決できない場合は、サポート web ページ内の「製品Q&A、News」などもご覧ください。
過去にサポートセンターに寄せられた事例なども紹介されています。
こちらも参考にしてください。
製品Q&A、Newsなど
→http://www.iodata.jp/support/

2.解決できない場合は
それでも解決できない場合は下記へお問い合わせください。
■お問い合わせ窓口
住所: 〒920-8513 石川県金沢市桜田町2丁目84番地
アイ・オー データ第2ビル
株式会社 アイ・オー データ機器 サポートセンター
電話: 本社 076-260-3633 東京 03-3254-1092
FAX: 本社 076-260-3360 東京 03-3254-9055
※受付時間 9:00～17:00 月～金曜日(祝祭日を除く)
インターネット: http://www.iodata.jp/support/

■お知らせいただく事項について
1.ご使用の弊社製品名
2.ご使用のパソコン本体と周辺機器の型番
3.ご使用のOSとサポートソフトのバージョン
4.トラブルが起こった状態、トラブルの内容、現在の状態(画面の状態やエラーメッセージなどの内容)
※ご提供いただいた個人情報、製品のお問合せなどアフターサービス及び顧客満足度向上のアンケート以外の目的には利用いたしません。
また、これらの利用目的の達成に必要な範囲内で業務を委託する場合を除き、お客様の同意なく第三者へ提供、または第三者と共同して利用いたしません。

【ご注意】
1.本製品及び本書は株式会社アイ・オー データ機器の著作権物です。
したがって、本製品及び本書の一部または全部を無断で複製、複写、転載、改変することは法律で禁じられています。
2.本製品は、医療機器、原子力設備や機器、航空宇宙機器、輸送設備や機器、兵器システムなどの人命に関する設備や機器、及び海底中継器、宇宙衛星などの高度な信頼性を必要とする設備や機器としての使用またはこれらに組み込むの使用は意図されておりません。これら、設備や機器、制御システムなどに本製品を使用され、本製品の故障により、人身事故、火災事故、社会的な損害など生じても、弊社ではいかなる責任も負いかねます。設備や機器、制御システムなどにおいて、冗長設計、火災延焼対策設計、誤動作防止設計など、安全設計に万全を期されるようご注意ください。
3.本製品は日本国内仕様です。本製品を日本国外で使用された場合、弊社は一切の責任を負いかねます。
また、弊社が本製品に関し、日本国外への技術サポート、及びアフターサービス等を行っておりませんので、予めご了承ください。(This product is for use only in Japan. We bear no responsibility for any damages or losses arising from use of, or inability to use, this product outside Japan and provide no technical support or after-service for this product outside Japan.)
4.本製品は「外国為替及外国貿易法」の規定により輸出規制製品に該当する場合があります。国外に持ち出す結果は、日本政府の輸出許可申請などの手続きが必要になる場合があります。
5.本製品を運用した結果の他への影響については、上記にかかわらず責任を負いかねますのでご了承ください。

保証規定
1. <保証内容>
保証の対象となるのは製品の本体部分のみで、添付ソフトウェアもしくは添付の消耗品類は保証の対象とはなりません。
2. <保証期間>
本保証は日本国内においてのみ有効です。 This warranty is valid only in Japan.
3. <修理依頼>
修理を弊社へご依頼される場合は、製品と本保証書を弊社へお持ち込み頂きますようお願いいたします。送付される場合は、発送時の費用はお客様のご負担、弊社からの返送時の費用は弊社負担とさせていただきます。また、発送の際は必ず宅配便をご利用頂き、輸送時の破損を防ぐため、ご購入時の箱・梱包材をご使用頂き、輸送に関する保証および輸送状況が確認できる業者のご利用をお願いいたします。
4. <保証適応外>
保証書をご提示いただきましても次の場合は有料修理となります。
1) ご購入日から保証期間が経過した場合。
2) 修理ご依頼の際、本保証書の提示がいただけない場合。
3) 本保証書の所定事項(お名前、ご住所、販売店名)が未記入の場合、または字句が書き換えられた場合。
4) 火災、地震、水害、落雷、打撃、盗難、その他天災地変、公害または異常電圧による故障もしくは損傷。
5) お買上げ後の輸送、移動時の落下、衝撃などお取り扱いが不適当なため生じた液晶パネルの破損もしくは損傷。
6) 接続時の不備に起因する故障もしくは損傷または接続している他の機器(パソコン)の故障もしくは損傷。
7) 液晶パネル、バックライトの経年劣化(経年劣化、色変化、輝度および色の均一性の変化、焼き付き、欠点の増加など)

おねがい
本商品および本商品の取扱説明書の内容の一部または全部を弊社の許諾なしに複製することはできません。
本保証書は所定事項が記入されることにより有効となります。本保証書は将来改良のため予告なく変更する場合があります。
本商品、またはその一部をご利用になる商品を購入される場合は弊社営業までご相談ください。
弊社修理センターのご案内
■修理品送付先 〒920-8513 石川県金沢市桜田町2丁目84番地
アイ・オー データ第2ビル
株式会社 アイ・オー データ機器 修理センター

【リサイクルについて】
以下の環境にエココストをおこなっております。
●CPU: Pentium 9GHz
●メモリー: 1GB
●チップセット: Intel 945P
●グラフィックボード: GeForce 8400
【リサイクル窓口】
「アイ・オー エコステーション」専用ダイヤル
電話: 076-260-3616
※受付時間 9:30～12:00/13:00～17:00 月～金曜日(祝祭日を除く)
※リサイクルに関するお問い合わせのみ承っております。
その他のご質問につきましては、右記「お問い合わせ窓口」へご相談ください。

【商標について】
●I/O DATAは、株式会社アイ・オー データ機器の登録商標です。
●Windows、Windows VistaおよびWindowsロゴは、米国または他国におけるMicrosoft Corporationの登録商標です。
●Apple、Macintoshは、米国および他国で登録されたApple Inc.の商標または登録商標です。
●その他、一般に会社に、製品名が各社の商標または登録商標です。

【環境にやさしい】
「環境にやさしい」を実現するために、環境にやさしい製品を開発しています。
●省電力機能: 省電力モードで動作し、消費電力を削減します。
●省資源機能: 再生可能な材料を使用し、資源を節約します。
●省廃棄物機能: 廃棄物を削減し、環境負荷を軽減します。
●省有害物質機能: 有害物質の使用を削減し、環境を保護します。

アイ・オー データ機器
2009.07.31
Copyright (C) 2009 I/O DATA DEVICE, INC. All Rights Reserved.