

I-O DATA

B-MANU201567-03
M-MANU201015-03

LAN DISK A
Network Attached Storage

HDL2-A シリーズ

必ずお読みください

動作環境

最新の対応機器は、弊社ホームページ (<http://www.iodata.jp/>) をご覧ください。

設定に必要なソフトウェア	本製品を設定するには、以下のいずれかのバージョンのWebブラウザが必要で、 <ul style="list-style-type: none">Internet Explorer バージョン7.0以降Safari バージョン3.0以降 ※一部の設定は、対応テレビに搭載のWebブラウザに対応しています。
---------------------	--

パソコン 本製品は、LANインターフェイスを搭載し、TCP/IPが正常に動作するパソコンに対応しています。また、以下のOSで使用の場合のみ、サポート対象とさせていただきます。

機種	OS
DOS/Vマシン	Windows 8 (32/64ビット版) ^{※1} 、7 (32/64ビット)、Vista (32/64ビット)、XP、Windows Server 2003 SP1 ^{※3※4} 、2008 ^{※2※4} 、2003 R2 ^{※3※4} 、2008 R2 ^{※2※4}
Apple Macintoshシリーズ	Mac OS X 10.5 以降

※1 設定画面は、デスクトップモードで、Internet Explorerバージョン10.0の互換モードを有効にご利用ください。
※2 Standard/Enterpriseのみ対応、Server Core モードには対応しません。
※3 Standard (32ビット)/Enterprise (32ビット)のみ対応
※4 本製品上に作成した共有フォルダーへのアクセス、およびNTドメインログオン・Active Directoryログオン機能のみ対応し、添付ソフトウェア、Webブラウザによる設定画面操作等その他機能はサポート対象外です。
Windows Server 2003系 (共有アクセス、NTドメイン、ActiveDirectoryに対応)
Windows Server 2008系 (共有アクセス、ActiveDirectoryのみ対応)
※対応OSは、日本語版のみとなります。
※設定画面の表示言語を日本語から他言語へ変更した場合は、サポート対象外となります。

テレビ、チューナー

動作確認済み機種については、弊社ホームページ (<http://www.iodata.jp/>) の製品情報をご覧ください。

携帯端末

[Remote Link 2]機能を使用します。		※動作確認済み機種については、弊社ホームページ (http://www.iodata.jp/) の製品情報をご覧ください。
機種	OS	
・iPhone ・iPad ・iPad touch	・iOS 4.2以降	
・Android搭載スマートフォン	・Android 2.1以降	

本製品のUSBポートにつながる機器 動作確認済み機種については、弊社ホームページ (<http://www.iodata.jp/>) の製品情報をご覧ください。



- バスパワーモードのハードディスクは接続できません。ハードディスクを接続する場合は、セルフパワーモードをご利用ください。
- デジカメはUSBマスタートレージクラスまたはPTPの転送に対応している必要があります。
- USBハブは接続できません。
- 省電力設定の対応機器は、弊社ホームページ (<http://www.iodata.jp/>) をご覧ください。(省電力設定の動作確認機能以外には省電力設定を有効にしないでください)
- ISPS対応ハードディスクを本製品でご利用いただく場合、ISPS機能は使用できません。
- USBポートにパソコンを接続して使用することはできません。

取扱説明書などの注意書きに従った正常な使用状態で、保証期間内に故障した場合には、ハードウェア保証規定に従った保証を行いますので、商品と本保証書をご持参ご提示の上お買い求めの販売店または、弊社(修理センター宛)にご依頼ください。

修理の際は、保証書を切り取り製品と同梱するか、本書を製品と一緒に送付してください。

ご販売店様へ

- お客様へ商品をお渡しする際は必ず販売日をご購入日欄に記入し、貴店名/住所、貴店印をご記入ください。
- 記載漏れがありますと、保証期間内でも無償修理が受けられません。

型番		HDL2-Aシリーズ		ご購入日		年		月		日	
保証期間		ご購入日より12ヶ月間有効です。		住所・店名							
販売店		TEL. () - ()		TEL. () - ()							
お名前		様		I/O DATA		株式会社		アイ・オー・データ機器		107327-05	
お客		様		TEL. () - ()							
お住所		〒□□□-□□□□									

箱の中を確認する

- 本体(1台)
- LANストレートケーブル(1本)
- ACアダプター(1個)
- ACケーブル(1本)
- サポートソフトCD-ROM(1枚)

マニュアルなび

以下の用途に合わせてご覧ください。

パソコンで使用する

- セットアップガイド

「スカパー！HD録画」※をする

- 録画ガイド スカパー！HD※

※2012年10月より「スカパー！HD」は「スカパー！プレミアムサービス」へ名称変更いたしました。

「レグザ」で録画をする

- 録画ガイド (レグザ)

HDL2-A6.0には、同梱しておりません。

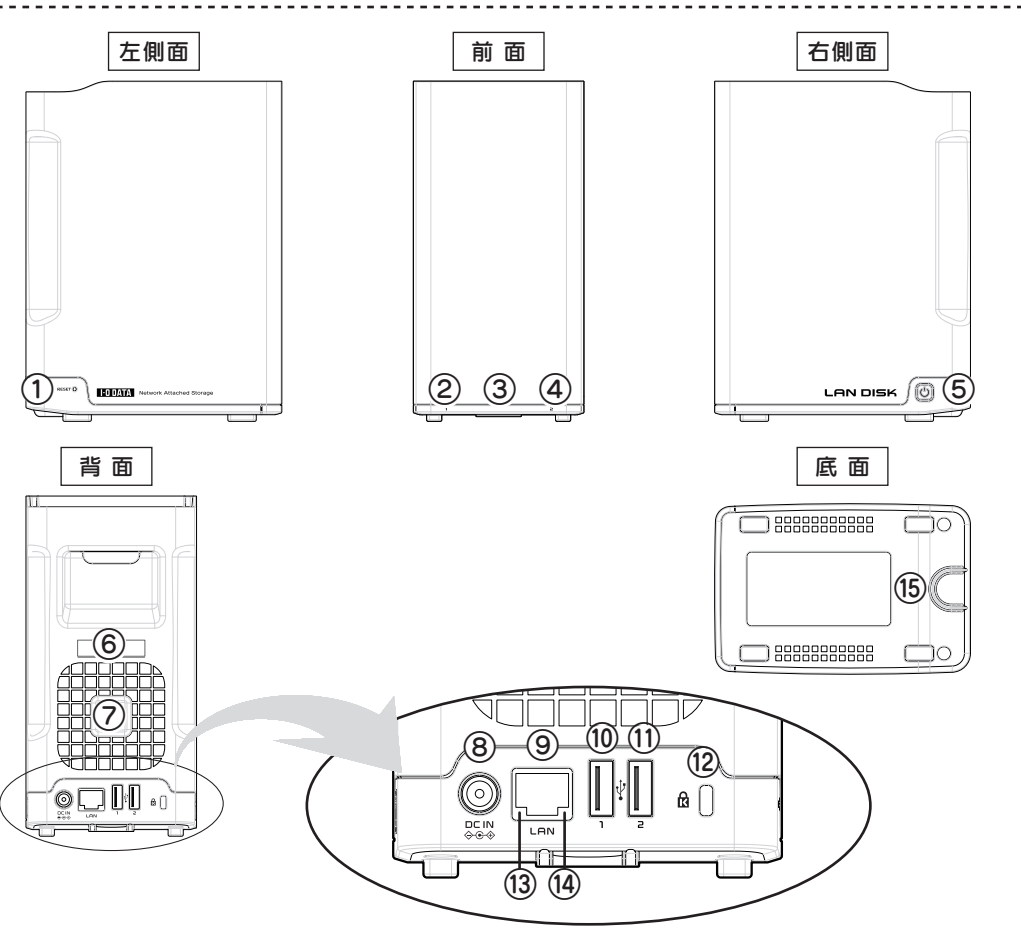
Wooo からダビングをする

- Wooo からLAN DISKへダビングする

ご使用前にお読みください

- 必ずお読みください (本紙)

各部の名称・機能



名称	機能
①RESETボタン	本製品のIPアドレスと管理者/パスワードのみを出荷時設定に戻します。 ※詳細は、【画面で見るマニュアル】をご覧ください。
②HDD1エラーランプ	
③STATUSランプ	右記の【ランプ表示一覧】内【▼ランプの表示】をご確認ください。
④HDD2エラーランプ	
⑤電源ボタン	本製品の電源を入切します。 ※エラー発生時のSTATUSランプの赤点灯やブザー音は電源ボタンを短押しすると止まります。
⑥S/Nシール	本製品のシリアルナンバーが記載されています。
⑦ファン	本製品全体を冷却します。ふさがないでください。
⑧DCジャック	添付のACアダプターを接続します。
⑨LANポート	添付のLANケーブルを接続します。
⑩USBポート1	USB機器を接続します。 ※接続できるUSB機器については、【本製品のUSBポートにつながる機器】をご覧ください。
⑪USBポート2	
⑫セキュリティスロット	盗難防止用のロックケーブルを取り付けることができます。
⑬Link Speedランプ	点灯時 1000BASE-Tで接続中 緑点灯時 100BASE-TXで接続中 消灯時 10BASE-Tで接続または未接続
⑭Link/Actランプ	点灯時 Link状態 点滅時 Act状態
⑮ケーブルランプ	添付のACアダプターのケーブルを、本製品底面の溝に沿わせるように引っかけて使用します。 ※ACアダプターのケーブルは、無理に曲げたり、ねじったり、引っ張らないように注意してください。

オプション品

内蔵ハードディスク故障時の交換用として、オプション品の交換用内蔵ハードディスクをご用意しております。

最新情報は、弊社ホームページ (<http://www.iodata.jp/>) でご確認ください。

品名: HDI-OPシリーズ

※上記オプション品以外のご使用は動作保証対象外となります。
※本製品に対する指定容量の交換用ハードディスクをご使用ください。
※交換用ハードディスクには、RAIDシステムが入っていません。交換用のハードディスクのみでRAIDを再構築することはできません。

ランプ表示一覧

ランプやブザーによって、現在の状態や操作が正常か、あるいは、エラーが発生しているかを知ることができます。

▼ランプの表示

STATUSランプ	ランプ	状態
STATUSランプ	緑点灯	正常に使用可能な状態であることを示します。
	緑点滅	システムが起動中、またはシステム設定処理を行っている状態であることを示します。 ※システム処理中は同時に他の設定の変更を行うことはできません。 ※ディスクに対する操作(フォーマット)の実行中は、共有サービスが停止しており、共有フォルダーのファイルにアクセスすることはできません。
	緑点滅(ゆっくり) ^{※1}	新しいファームウェアバージョンが存在していることを通知しています。 ※本製品がインターネット接続環境につながっている必要があります。
	橙点灯	スカパー！プレミアムサービスチューナーから録画中、またはDTCP-IP対応機器からのダビング中であることを示します。
	赤点灯 ^{※2}	USBハードディスクの接続失敗など、エラーが発生したことを示します。【画面で見るマニュアル】をご覧ください。
	赤点滅	RAID崩壊など、本製品にとって重大な問題が発生していることを示します。設定画面をご確認のうえ、【画面で見るマニュアル】をご覧ください。
	消灯	本製品の電源が入っていないことを示します。
HDDエラーランプ(1,2)	赤点灯	番号に対応する内蔵ハードディスクが接続されていません。
	赤点滅	番号に対応する内蔵ハードディスクに問題が発生しています。
	消灯	番号に対応する内蔵ハードディスクが正常動作であることを示します。

※1 ファームウェア更新の通知を示すSTATUSランプの緑点滅(ゆっくり)は、電源ボタンを短押しすると止まります。

※2 軽微なエラーの発生を示すSTATUSランプの赤点灯は、電源ボタンを短押しすると止まります。

▼ブザーによる状態通知

状態・操作	ブザー	STATUSランプ	HDDエラーランプ(1,2)	状態
電源投入後	ビブ	緑点滅	消灯	システム起動中です。
	ビビビ(繰り返し)	赤点滅	消灯	システム起動不能状態です。いったん電源を切り、再度同じ状態の場合は、修理を依頼してください。
システム起動直後	ビー	緑点灯	消灯	正常起動完了です。
	ビー(3回)	緑点灯	消灯	IPアドレスの取得に失敗しました。固定のIPを設定するか、本製品を接続したルーターが正常に起動していることを確認後、再度電源を入れなおしてください。
使用中	ビー(3回)	赤点灯	消灯	本製品でエラーが発生したことを示します。本製品の【ログ表示】を確認してください。
	ビー(10回)	赤点滅	(問題発生した番号のみ) 赤点滅	赤点滅したHDDに問題が発生し、RAIDはデグレード状態になりました。設定画面をご確認のうえ、裏面の【HDD交換方法】をご覧ください。 (1,2ともに) RAIDが崩壊しました。RAIDの再構成が必要です。設定画面をご確認のうえ、【画面で見るマニュアル】の【RAIDが崩壊したときには】をご覧ください。
	ビツ(3回)	緑点灯	消灯	リビルドが完了しました。
	ビー(繰り返し) [*]	赤点滅	消灯	本製品のFANが故障しました。 ※安全のため、5分程度で本製品の電源が自動的に切れます。 本製品の温度が異常となりました。 ※安全のため、5分程度で本製品の電源が自動的に切れます。
設定完了時	ビツ	緑点灯	消灯	設定変更が完了しました。

※ブザーは、電源ボタンを軽く押すと停止します。

▼USB機器の接続時

状態・操作	ブザー	STATUSランプ	HDDエラーランプ(1~2)	状態
USB機器接続直後	ビー(3回)	赤点灯	消灯	使用できないUSB機器を接続しました。
デジカメコピー実行中	なし	緑点滅	消灯	デジカメコピーを実行しています。
デジカメコピー終了	ビツ(3回)	緑点灯	消灯	デジカメコピーが正常終了しました。
デジカメコピー異常終了	ビー(3回)	赤点灯	消灯	デジカメコピーが異常終了しました。
バックアップ終了	ビツ(3回)	緑点灯	消灯	バックアップが正常終了しました。
バックアップ異常終了	ビー(3回)	赤点灯	消灯	バックアップが異常終了しました。

使用上のご注意

本製品は精密機器です。突然の故障等の理由によってデータが消失する場合があります。

万一に備え、本製品内に保存された重要なデータについては、必ず定期的に「バックアップ」を行ってください。

本製品または接続製品の保存データの毀損・消失などについて、弊社は一切の責任を負いません。また、弊社が記録内容の修復・復元・複製などを行うこともできません。なお、何らかの原因で本製品にデータ保存ができなかった場合、いかなる理由であっても弊社は一切その責任を負いかねます。

④バックアップとは

本製品に保存されたデータを守るために、別の記憶媒体(HDD・BD・DVDなど)にデータの複製を作成することです。(データを移動させることは「バックアップ」ではありません。同じデータが2か所にあることを「バックアップ」と言います。)
万一、故障や人為的なミスなどで、一方のデータが失われても、残った方のデータを使えますので安心です。不測の事態に備えるために、必ずバックアップを行ってください。
本製品では、以下のソフトウェアでバックアップを行うことができます。
Sync with EasySaver LE
※ソフトウェアは、弊社ホームページからダウンロードできます。(http://www.iodata.jp/kaiteki)
※(レグザ)、スカパー！、Wooo等で保存した番組データはバックアップできません。

- NTFSフォーマットのUSBハードディスクをUSBポートに接続し、「共有モード」で使用する場合、NTFSの各種属性(暗号ファイル、圧縮ファイルなど)には、対応しておりません。
- 設定画面で表示されるハードディスク使用領域とWindowsからネットワークドライブに割り当ててプロパティから見た使用領域の値は大きく異なります。本製品で使用するファームウェアの表示における仕様で、ハードディスク側には問題はありません。
- WindowsとMac OSで共有する場合、Windows上から見ると、見えない無いファイルやフォルダーが見える場合があります。これは、Mac OSで、フォルダーを作成したりファイルをコピーした際に、作成したファイル(フォルダー)の他に、別のファイル(フォルダー)が作成されるためです。このファイル(フォルダー)には、Mac OSユーザー用の必要な情報が書き込まれていますので、削除しないでください。
- 本製品は、RAID対応LAN接続ハードディスクです。本製品出荷時は、RAID0(ストライピング)で構成されています。RAID1(ミラーリング)でご利用になる場合は、設定画面からフォーマットにてRAIDモードの変更が必要となります。
- RAIDモードの変更やシステム初期化を行う場合、本製品内に保存されているデータはすべて消去されます。事前に、必要なデータは必ずバックアップしてください。
- 本製品にACアダプターとACケーブルを接続してから、電源を入れる際は5秒以上お待ちください。
- 本製品は、DHCPサーバーがある環境では、自動的にDHCPサーバーよりIPアドレスが割り当てられるため、本製品のIPアドレスを設定する必要はありません。ただし、DHCPサーバーのない環境(パソコンにそれぞれ固定のIPアドレスを設定している環境)では、ネットワークに応じたIPアドレスを設定する必要があります。
- 本製品はローカルネットワーク上をご利用ください。また、インターネット経由でのアクセスにつきましては、[Remote Link 2]のみの動作保証となります。
- 本製品にグローバルIPアドレスを割り当て、直接インターネットに公開すると非常に危険です。ルーターを設置するなどして、インターネットから攻撃を受けないようにするなど、お客様にてセキュリティ確保を行ってください。
- 同じネットワークに本製品を複数台導入する場合は、本製品の【IPアドレス】を別のもにに変更する必要があります。
- 複数のパソコンを接続する場合は、ハブ(ルーターなど)が必要となります。

- 無線LANで接続する場合は、無線アクセスポイントと無線LANアダプターを接続したパソコンが必要となります。
- 本製品の時刻を正しく合わせておく必要があります。インターネットに接続可能な環境で、起動時にタイムサーバーと同期する設定での使用をおすすめします。
- 本製品の内蔵ハードディスクに非常に多くのデータが書かれている場合、本製品の起動時間が通常より数分長くなる場合があります。
- 録画中やSTATUSランプ点滅中にACアダプターを抜いたり、本製品の電源を切らないでください。故障の原因になったり、データを消失するおそれがあります。
- 本製品に接続するUSBハードディスクに複数のパーティションがある場合、本製品で使用できるのは本製品が認識可能な最初のパーティションのみとなります。
- ファイアウォールソフトをお使いの場合、本製品へアクセスできない場合があります。その場合、ファイアウォールソフト側で、137~139番、445番のポートにアクセス許可する設定を行ってください。

本製品を廃棄あるいは譲渡などされる際にご注意ください。

● ハードディスクに記録されたデータは、OS上で削除したり、ハードディスクをフォーマットするなどの作業を行っただけでは、特殊なソフトウェアなどを利用することで、データを復元・再利用できてしまう場合があります。その結果として、情報が漏洩してしまう可能性もありますので、情報漏洩などのトラブルを回避するために、データ消去のソフトウェアやサービスをご利用いただくことをおすすめします。

「ハードディスク上のソフトウェアについて

ハードディスク上のソフトウェア(OS、アプリケーションソフトなど)を削除することなくハードディスクを譲渡すると、ソフトウェアライセンス使用許諾契約に抵触する場合があります。

● 本製品を廃棄する際は、地方自治体の条例にしたがってください。

使用ソフトウェアについて

本製品には、GNU General Public License Version2, June 1991に基づいた、ソフトウェアが含まれています。変更済みGPL対象モジュール、GNU General Public License、及びその配布に関する条項については、弊社のホームページにてご確認ください。これらのソースコードで配布されるソフトウェアについては、弊社ならびにソフトウェアの著作権者は一切のサポートの責を負いませんのでご了承ください。

この装置は、クラスB情報技術装置です。この装置は、家庭環境で使用することを目的としていますが、この装置がラジオやテレビジョン受信機に近接して使用されると、受信障害を引き起こすことがあります。取扱説明書に従って正しい取り扱いをして下さい。

VCCI-B

内蔵HDDの交換方法

内蔵HDDに異常が発生し、正常動作しなくなった場合は、お客様ご自身で内蔵HDDを交換することができます。

最初に以下の「●作業の前に」をお読みいただき、内容を充分にご理解の上で慎重に作業を行ってください。

●作業の前に

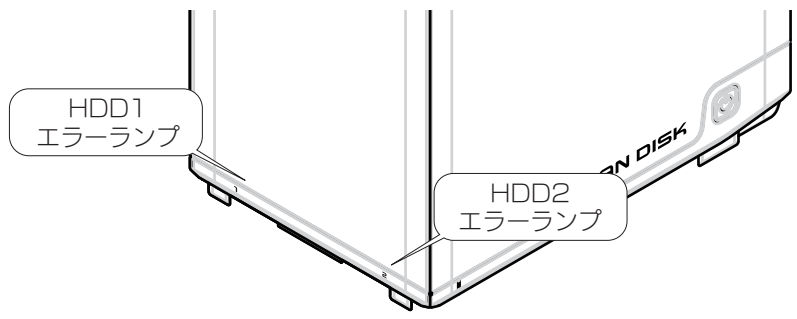
- ・RAIDモードをRAID0(ストライピング)でご利用の場合、以下手順を行ってもデータの復元はできません。
- ・バックアップが可能な場合、大事なデータは必ずバックアップを行った上で作業してください。
- ・交換用HDDをお手元に準備してください。交換用HDDは必ずオプション品の交換用HDDをご使用ください。
- ・オプション品の交換用HDDについては、表面の【オプション品】をご確認ください。
- ・プラス(+)ドライバーをご用意ください。作業に必要となります。
- ・故障していないHDDを交換した場合、すべてのデータが失われます。故障したドライブ番号を間違えないように充分ご注意ください。

●内蔵HDDの交換手順

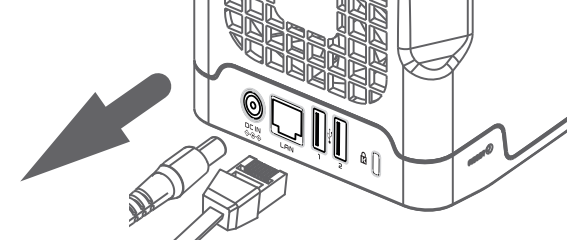
！ご注意ください

動作中や電源を切った直後は、本製品表面が非常に熱くなっています。内蔵HDDの交換作業は、十分に時間を置いてから行ってください。作業の結果、データを消失した場合でも、データの保証は一切いたしかねます。

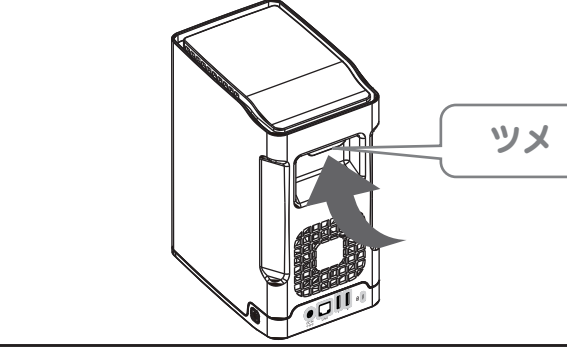
1 異常が発生した内蔵HDDの番号をメモします。ランプ表示や設定画面から、内蔵HDDのどちらに異常が発生したかを確認することができます。※ランプの表示に関しては、本紙表面【ランプ表示一覧】をご覧ください。



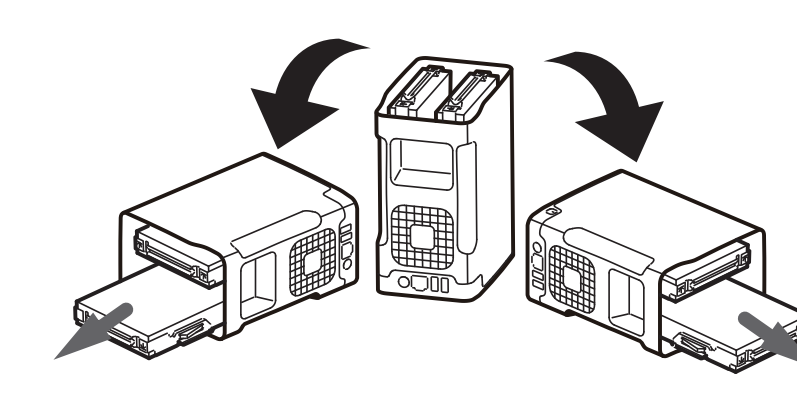
2 本製品の電源ボタンを押して電源を切り、すべてのケーブルを抜きます。※電源の切り方は、【セットアップガイド】をご覧ください。



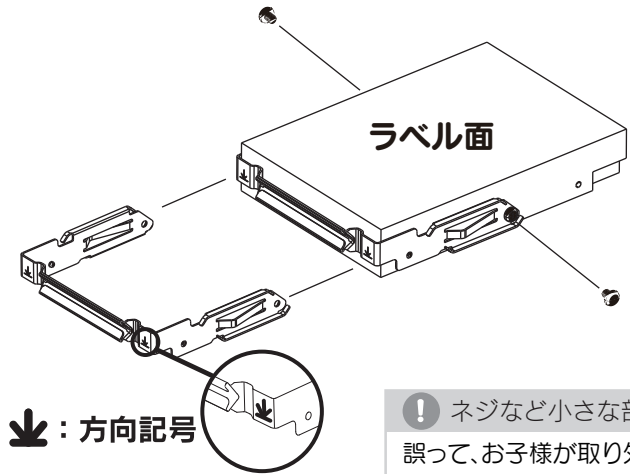
3 背面のくぼみにある上カバーのツメを押し上げ、上カバーを取り外します。



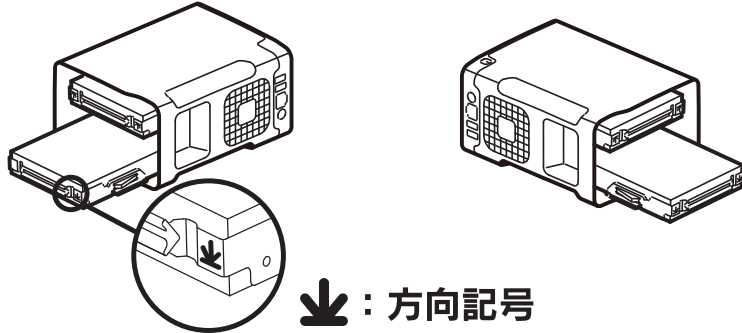
4 交換するHDDが下側になるよう、本製品を横に寝かせます。下段の取手金具の方向記号の矢印が、下向きになるように寝かせます。(本製品背面を手前に置き、HDD1の場合は右側へ、HDD2の場合は左側へ寝かせます。)交換するHDDの取手金具をつまみ、引き出します。※HDDを取り出す際には、多少力が必要です。



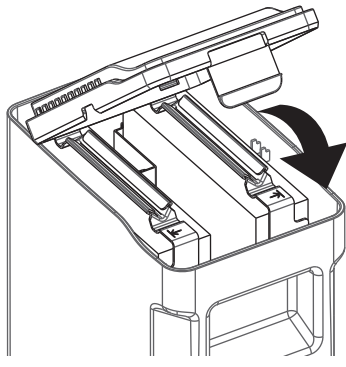
5 取り出したHDDの取手金具のネジ(2本)をドライバーで取り外し、交換用HDDに取り付けます。取手金具を取り付けるときは、HDDラベルが上になるように置き、取手金具の方向記号の矢印が下向きになるように取り付けます。



6 交換用HDDの取手金具の方向記号の矢印が下向きになるよう注意し、本製品に差し込みます。※向きが逆になっている場合、コネクタが破損する場合があります。



7 本製品を起こし、上カバーを取り付けます。上カバーは、前面から入れ、ツメが完全に装着するまで取り付けてください。



以上で、交換完了です。

この後、再度ケーブル類を取り付け、電源ボタンを押し、電源を入れます。

⇒RAID1(ミラーリング)をご利用の場合、自動的に修復作業(リビルド)が始まります。現在の構築状態は、設定画面上から確認することができます。[状態]が「正常動作」となれば構築完了です。※RAID構築までの所要時間※ 約3時間※所要時間は、ネットワークにCHDL2-A2.0を接続し、ファイル共有などの操作をしない状態で測定した値です。※所要時間は、製品のモデル容量に準じ、およそ比例した時間を必要とします。ご使用のモデルにあわせて目安としてください。

⇒RAID0(ストライピング)をご利用の場合、本製品の設定画面からフォーマットしてください。フォーマット方法は、【画面で見るマニュアル】をご覧ください。

安全のために

お使いになる方への危害、財産への損害を未然に防ぎ、安全に正しくお使いいただくための注意事項を記載しています。ご使用の際には、必ず記載事項をお守りください。

●警告および注意表示	
△危険	この表示の注意事項を守らないと、死亡または重傷を負う危険が生じます。
△警告	この表示の注意事項を守らないと、死亡または重傷を負うことがあります。
△注意	この表示の注意事項を守らないと、けがをしたり周辺物品に損害を与えたりすることがあります。

●絵記号の意味	
⊘	禁止
ⓘ	指示を守る

⚠ 危険
⊘ **本製品を修理・改造・分解しない**
火災や感電、破裂、やけど、動作不良の原因になります。

- ⊘ **雷が鳴り出したら、本製品や電源コードには触れない**
感電の原因になります。
- ⊘ **ぬらしたり、水気の多い場所で使わない**
火災・感電の原因になります。
 - ・お風呂場、雨天、降雪中、海岸、水辺でのご使用は、特にご注意ください。
 - ・水の入ったもの(コップ、花瓶など)を上に乗らないでください。
- ⊘ **故障や異常のまま、つながない**
本製品に故障や異常がある場合は、必ずつないでいる機器から取り外してください。そのまま使うと、火災・感電・故障の原因になります。
- ⊘ **本製品の周辺に放熱を妨げるような物を置かない**
火災の原因になります。

- 電源 (ACアダプター・コード・プラグ) について**
- ⊘ **ACアダプターや電源コードは、添付品または指定品のもの以外を使わない**
電源コードから発煙したり火災の原因になります。
 - ⊘ **AC100V(50/60Hz)以外のコンセントにつながない**
発熱、火災の恐れがあります。
 - ⊘ **電源コードにものをせたり、引っ張ったり、折り曲げ・押しつけ・加工などはしない**
火災、感電の原因になります。
 - ⊘ **ゆるいコンセントにつながない**
電源プラグは、根元までしっかりと差し込んでください。根元まで差し込んでゆるみがあるコンセントにはつながないでください。発熱して火災の原因になります。
 - ⊘ **電源プラグを抜くときは電源コードを引っ張らない**
電源プラグを持って抜いてください。電源コードを引っ張ると傷が付き、火災や感電の原因になります。

- ⚠ 注意**
- ⊘ **本製品を踏まない**
破損し、けがの原因になります。特に、小さなお子様にはご注意ください。
 - ⊘ **人が通行するような場所に配線しない**
足を引っ掛けると、けがの原因になります。

アフターサービス

ご提供いただいた個人情報、製品のお問合せなどアフターサービス及び顧客満足度向上のアンケート以外の目的には利用いたしません。また、これらの利用目的の達成に必要な範囲内で業務を委託する場合を除き、お客様の同意なく第三者へ提供、または第三者と共同して利用いたしません。

お問い合わせについて

お問い合わせいただく前に、以下をご確認ください

- 📖 『画面で見るマニュアル』の「困ったときには」を参照
- 👤 弊社サポートページのQ&Aを参照
➡ <http://www.iodata.jp/support/>
- 📄 最新のソフトウェアをダウンロード
➡ <http://www.iodata.jp/lib/>

📧 それでも解決できない場合は、サポートセンターへ

電話：050-3116-3025
※受付時間 9：00～17：00 月～金曜日(祝祭日をのぞく)
FAX：076-260-3360
インターネット：http://www.iodata.jp/support/

<ご利用いただく情報>
製品情報(製品名、シリアル番号など)、パソコンや接続機器の情報(型番、OSなど)

ハードウェア保証規定

弊社のハードウェア保証は、ハードウェア保証規定(以下「保証規定」といいます。)(に明示した条件のもとにおいて、アフターサービスとして、弊社製品(以下「本製品」といいます。)(の無料での修理または交換をお約束するものです。)

1 保証内容
取扱説明書(本製品外箱の記載を含みます。以下同様です。)(等にしたがった正常な使用状態で故障した場合、ハードウェア保証書をご提示いただく事によりそこに記載された期間内においては、無料修理または弊社の判断により同等品へ交換いたします。

2 保証対象
保証の対象となるのは本製品の本体部分のみとなります。ソフトウェア、付属品、消耗品、または本製品もしくは接続製品内に保存されたデータ等は保証の対象外となります。

3 保証対象外
以下の場合は保証の対象外となります。
1)保証書に記載されたご購入日から保証期間が経過した場合
2)修理ご依頼の際、ハードウェア保証書をご提示いただけない場合
3)ハードウェア保証書の所定事項(型番、お名前、ご住所、ご購入日等)(但し、ご購入日については、保証期間が無期限の製品は除きます。)(が未記入の場合または字句が書き換えられた場合
4)火災、地震、水害、落雷、ガス漏、爆発およびその他の天災地変、公害または異常電圧等の外部的事象による故障もしくは損傷の場合
5)お買い上げ後の輸送、移動時の落下・衝撃等お取扱いが不適当なため生じた故障もしくは損傷の場合
6)接続時の不備に起因する故障もしくは損傷、または接続している他の機器やプログラム等に起因する故障もしくは損傷の場合
7)取扱説明書等に記載の使用法または注意事項等に反するお取扱いに起因する故障もしくは損傷の場合
8)合理的な使用法に反するお取扱いまたはお客様の維持・管理環境に起因する故障もしくは損傷の場合
9)弊社以外で改造、調整、部品交換等された場合
10)弊社が寿命に達したと判断した場合
11)保証期間が無期限の製品において、初回に導入した装置以外で使用された場合

12)その他弊社が本保証内容の対象外と判断した場合

4 修理
1)修理を弊社へご依頼される場合は、本製品ご購入日等の必要事項が記載されたハードウェア保証書を弊社へお持ち込みください。本製品を送りされる場合、発送時の費用はお客様の負担、弊社からの返送時の費用は弊社負担とさせていただきます。
2)発送の際は輸送時の損傷を防ぐため、ご購入時の梱包材をご使用いただきます。輸送に関する保証および輸送状況の確認できる業者のご利用をお願いいたします。弊社、輸送中の事故に関しては責任を負いません。
3)本製品のハードディスク・メモリーカード等のデータを保存する機能を有する製品である場合や本製品の内部に設定情報をもつ場合、修理の際に本製品のデータはすべて消去されます。弊社ではデータの内容につきましては必ず定期的なバックアップとして別の記憶媒体にデータを複製してください。
4)弊社が修理に代えて交換した場合には本製品、もしくは修理の際に交換された本製品の部品は弊社にて適宜処分いたしますので、お客様へはお返しいたしません。

5 免責
1)本製品の故障もしくは使用によって生じた本製品または接続製品内に保存されたデータの毀損・消失等について、弊社は一切の責任を負いません。重要なデータについては、必ず、定期的なバックアップを取る等の措置を講じてください。
2)弊社に故障または重過失のある場合を除き、本製品に関する弊社の損害賠償責任は理由のいかんを問わず製品の価格相当額を限度といたします。
3)本製品に隠れた瑕疵があった場合は、この保証の規定に関わらず、弊社は無償にて当該瑕疵を修正し、または瑕疵のない製品または同等品に交換いたしますが、当該瑕疵に起因する損害賠償責任を負いません。
6 保証有効範囲
保証は、日本国内のみにおいてハードウェア保証または本保証規定に従った保証を行います。本製品の海外でのご使用につきましては、弊社にはこの保証を致しません。 Our company provides the service under this warranty only in Japan.

修理について

修理を依頼される場合は、以下の要領でお送りください。

ハードウェア保証書またはお買い上げ時のレシート

メモ

- 氏名
- 住所
- 電話番号
- FAX番号
- メールアドレス
- 症状

※メモの代わりにWeb掲載の修理依頼書を印刷すると便利です。

梱包は厳重に!
弊社到着までに破損した場合、有料修理となる場合があります。

宅配便で送付
前失をさけるため宅配便でお送りください。

〒920-8513 石川県金沢市桜田町2丁目84番地
株式会社 アイ・オー・データ機器 修理センター 宛

- 送料は、発送時はお客様負担、返送時は弊社負担とさせていただきます。
- 有料修理となった場合は先に見積をご案内いたします。(見積無料)金額のご了承をいただいております。修理をおこないます。
- 内部にデータが入っている製品の場合、厳密な検査のため、内部データは消去されます。何卒、ご了承ください。バックアップ可能な場合は、お送りいただく前にバックアップをおこなってください。弊社修理センターではデータの修復はおこなっておりません。
- お客様が貼られたシール等は、修理時に失われる場合があります。
- 保証内容については、ハードウェア保証規定に記載されています。
- 修理品をお送りになる前に製品名とシリアル番号(S/N)を控えておいてください。

修理について詳しくは… <http://www.iodata.jp/support/after/>

【ご注意】
1)本製品及び本書は株式会社アイ・オー・データ機器の著作物です。したがって、本製品及び本書の一部または全部を無断で複製、複写、転載、改変することは法律で禁じられています。
2)本製品は、医療機器、原子力設備や機器、航空宇宙機器、輸送設備や機器、兵器システムなどの人命に関する設備や機器、及び海中探査、宇宙探査などの高度な信頼性を必要とする設備や機器としての使用またはこれらに組み込んでの使用は意図されておられません。これら、設備や機器、制御システムなどに本製品を使用され、本製品の故障により、人身事故、火災事故、社会的な損害などが生じても、弊社ではいかなる責任を負いかねます。設備や機器、制御システムなどにおいて、冗長設計、火災延焼対策設計、誤動作防止設計など、安全設計に万全を期されるようご注意ください。
3)本製品は日本国内仕様です。本製品を日本国外で使用された場合、弊社は一切の責任を負いかねます。また、弊社の本製品に関する、日本国外への技術サポート、及びアフターサービス等を行っておりませんので、予めご了承ください。(This product is for use only in Japan. We bear no responsibility for any damages or losses arising from use of, or inability to use, this product outside Japan and provide no technical support or after-service for this product outside Japan.)
4)本製品は「外国為替及び外国貿易法」の規定により輸出規制品に該当する場合があります。国外に持ち出す際には、日本政府の輸出許可申請などの手続きが必要になる場合があります。
5)お客様が録音・録音したものは、個人として楽しむなどのほかは、著作権法上、権利者に無断で使用できません。
6)著作権を侵害するデータを受信して行うデジタル方式の録音・録音を、その事実を知らずに行うことは著作権法違反となります。
7)本製品を運用した結果の他への影響については、上記にかかわらず責任を負いかねますのでご了承ください。

直販サイト*アイオプラザ*より

- ①付属品をはじめ、すべての弊社製品を販売中。
- ②万一でも安心の製品保証サービスあり。
- ③新規会員登録で、優待ポイント1,000円分進呈。

※特典内容は予告なく変更する場合があります。

アイオプラザ
www.ioplaza.jp/pkg.htm

デジタルライフの夢を拡げる
株式会社 **アイ・オー・データ機器**
本社〒920-8513 石川県金沢市桜田町2丁目84番地
ホームページ: <http://www.iodata.jp/support/>