

23.6型液晶ディスプレイ LCD-AD241Eシリーズ 取扱説明書

この度は弊社液晶ディスプレイをお買い上げいただき、誠にありがとうございます。ご購入の前に「本書」をよくお読みいただき、正しいお取り扱いをお願いします。

画面で見るマニュアルを活用しよう

[画面で見るマニュアル]には、表示の調整/設定方法や本製品の仕様などを記載しています。

[画面で見るマニュアル]は、弊社ホームページ上でご覧になるか、ダウンロードしてお使いください。

▼ホームページ上で参照する

- ①以下の弊社ホームページを開きます。
http://www.iodata.jp/product/lcd/wide/lcd-ad241e/support.htm
②該当型番の[ダウンロードページ]をクリックし、サポートライブラリを開きます。
③取扱説明書等の[ガイド]のアイコンをクリックします。

▼ダウンロードする

- ①以下の弊社ホームページを開きます。
http://www.iodata.jp/product/lcd/wide/lcd-ad241e/support.htm
②該当型番の[ダウンロードページ]をクリックし、サポートライブラリを開きます。
③ご使用のOSを選択します。
④サポートソフトをダウンロードします。

※[画面で見るマニュアル]やソフトウェアをご利用になる場合は、インターネットへの接続が必要です。

ソフトウェアのダウンロード

本製品をさらに便利に使えるツールです。弊社ホームページの[サポートライブラリ]からダウンロードしてお使いください。

▼画面設定ユーティリティソフト [Display Manager]

[Display Manager]は最適な画面の表示調整をマウス操作で簡単に設定することができます。
対応OS Windows Vista®/XP/2000
対応グラフィックチップを必ずご確認ください。
http://www.iodata.jp/dmanager/

▼メッセージ着信お知らせ機能 [Message Monitor 着ピカ]

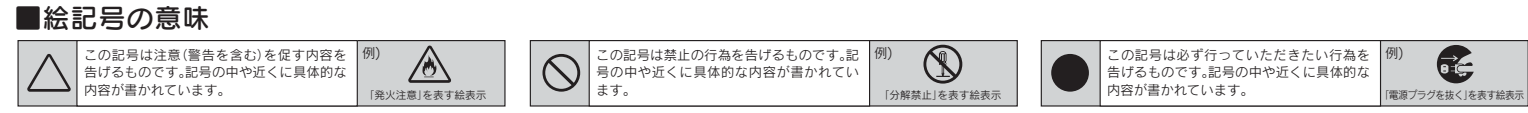
[Message Monitor 着ピカ]は、メールの着信をLEDランプの点滅でお知らせします。
対応OS Windows Vista®/XP/2000
対応グラフィックチップを必ずご確認ください。
http://www.iodata.jp/dmanager/

▼ダウンロードする

- ①以下の弊社ホームページを開きます。
http://www.iodata.jp/product/lcd/wide/lcd-ad241e/support.htm
②該当型番の[ダウンロードページ]をクリックし、サポートライブラリを開きます。
③ご使用のOSを選択します。
④[Display Manager]または[Message Monitor 着ピカ]を選択し、ダウンロードします。

安全にお使いいただくために

本書は、ご使用の際に重要な情報や、お客様や他の人々の危害や財産への損害を未然に防ぎ、製品を安全にお使いいただくために、守っていただきたい事項が示されています。本書は、必要なときにすぐ参照できるように、お手元にご用意ください。



危険 下記内容を無視して誤った取り扱いをすると、死亡または重傷を負う危険が切迫して生じることが想定されます。

■本製品を修理・分解・改造しないでください。
■異常な音や異いがしたり、加熱、発熱したときは、すぐに使用を中止し、弊社サポートセンターにお問い合わせください。

警告 下記内容を無視して誤った取り扱いをすると、人体に多大な損傷を負う可能性が想定されます。

■本製品をお使いになる場合は、本製品を接続する機器やその周辺機器のメーカーが指示している警告、注意表示を厳守し、正しい手順でお使いください。
■異常な音や異いがしたり、加熱、発熱したときは、すぐに使用を中止し、弊社サポートセンターにお問い合わせください。

■ACアダプターについては、以下にご注意ください。
■ACアダプターケーブルは、必ず本機で接続してください。

■ACケーブルについては、以下にご注意ください。
■ケーブルの電源プラグは、ぬれた手でACコンセントに接続したり、扱いしないでください。

■ACケーブルのプラグは、ぬれた手でACコンセントに接続したり、扱いしないでください。
■電源プラグは、ぬれた手でACコンセントに接続したり、扱いしないでください。

■本製品の移動の際は、まず本製品を接続している機器・周辺機器および本製品の電源を切り、ACコンセントからプラグを抜いてください。
■本製品をぬらしたり、水気の多い場所で使用しないでください。

■ぬれた手で本製品を扱わないでください。
■故障や異常のまま、通電しないでください。

■本製品は精密部品です。以下のことにご注意ください。
■本製品はAC100V専用です。指定以外の電源電圧で使用しないでください。

注意 下記内容を無視して誤った取り扱いをすると、人が損傷を負う可能性又は物的損害のみの発生が想定されます。

■製品は以下のような場所で保管・使用しないでください。
■本体についた汚れなどを落とす場合は、柔らかい布で乾拭きしてください。

■本製品を結露させたまま使わないでください。
■電源ケーブルについて
■ディスプレイの角度および高さ調整時、指をささないように気をつけてください。

■電源を入れた状態で、お手入れ、構え直し、逆さまにして使用しないでください。
■液晶パネルから濡れた液体(液晶)には触れないでください。

お取り扱い上の注意

■画面の焼き付きを防ぐために
■お手入れのために
■接続使用について
■その他

■バックライトについて
■液晶パネルが濡れた液体(液晶)には触れないでください。

■液晶ディスプレイ本体
■台座底板
■台座ネック
■LCD-AD241Eシリーズ 取扱説明書(本書)

■万一、不足品がございましたら弊社サポートセンターまでご連絡ください。
■箱・梱包材は大切に保管し、修理など輸送の際にご確認ください。

1 箱の中身を確認する

- 液晶ディスプレイ本体
デジタル接続ケーブル(約2.0m)
アナログ接続ケーブル(約1.5m)
ACケーブル(約1.8m)
台座底板
台座ネック
LCD-AD241Eシリーズ 取扱説明書(本書)
オーディオケーブル(約1.8m)

※PC-9800シリーズおよびApple Macintoshシリーズでアナログ接続ケーブルをお使いになる際は、別途市販の変換アダプターが必要になる場合があります。

2 設置する

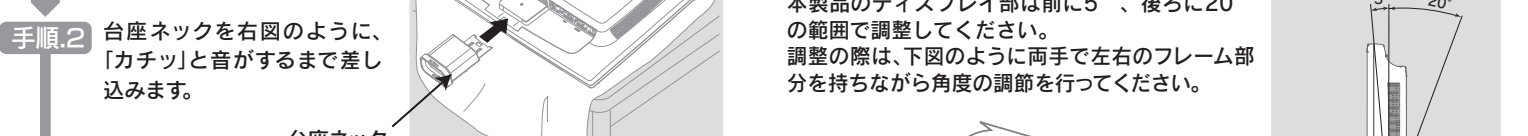
台座ネックと底板を取り付ける

本製品を箱から取り出した時点では、台座ネックと底板は外された状態になっています。本製品を机の上などに設置する場合は、液晶ディスプレイ本体に台座ネックと底板を取り付ける必要があります。



チルト調整

本製品のディスプレイ部は前に5°、後ろに20°の範囲で調整してください。



●この範囲以上に倒してご使用になると、本製品が転倒または破損するおそれがあります。

●ディスプレイ部(表示面)を手で押さえないように気をつけてください。
●チルト調整の際には、手や指をささないように気をつけてください。

3 パソコンに接続する

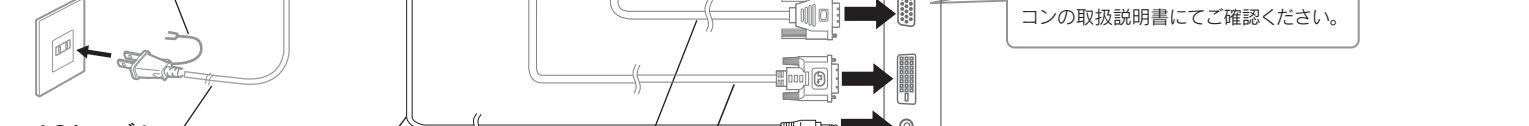
手順1 添付のACケーブルをAC INコネクタに接続します。
手順2 本製品のコネクタとパソコンのコネクタを、添付の接続ケーブルで接続します。

手順3 本製品のACケーブルの電源プラグをAC100Vコンセントに接続します。



接続ケーブルのコネクタは、左右のネジでしっかり固定します。

アナログ接続とデジタル接続の両方を行うこともできます。
例えば、パソコンが2台あり、一方がデジタル出力、もう一方がアナログ出力から、両方を接続し、[] ボタンで切り替えて表示することができます。



4 使う

パソコンとの接続が完了すれば、使用することができます。

各部分の名前 下記では、台座底板を液晶ディスプレイ本体に取り付けたあとの図で説明します。



- 1 [O] (メニュー) ボタン
2 [] (入力/AUTO) ボタン
3 [] (戻る) ボタン
4 [] (進む) ボタン
5 [] (電源) ボタン
6 [] (電源) ボタン
7 スピーカー

- 8 AC INコネクタ
9 AUDIO INコネクタ
10 ヘッドホンコネクタ
11 DVIコネクタ
12 D-SUBコネクタ

- 13 盗難防止ホール
14 台座ネック
15 台座底板

- 1 [O] (メニュー) ボタン
2 [] (左選択) ボタン
3 [] (右選択) ボタン

- 4 [] (入カ/AUTO) ボタン
5 LEDランプ
6 [] (電源) ボタン
7 スピーカー

- 8 AC INコネクタ
9 AUDIO INコネクタ
10 ヘッドホンコネクタ
11 DVIコネクタ
12 D-SUBコネクタ

※メニューが表示されていないときを押すと、ショートカットメニューが表示されます。

ハードウェア保証書

Table with columns: 型番 (LCD-AD241E シリーズ), 保証期間 (ご購入日より36ヶ月間有効), お名前, ご住所.

ユーザー登録、サポートソフトのダウンロードについて

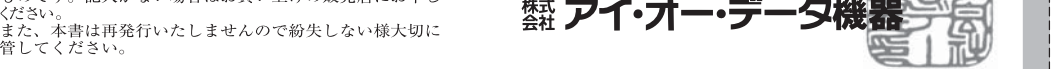
ユーザー登録をする際や、弊社ホームページよりサポートソフトをダウンロードする際にS/N(シリアル番号)が必要な場合があります。

ユーザー登録
http://www.iodata.jp/regist/

直販サイト「アイオプラザ」より

アイオプラザ
www.ioplaza.jp/pkg.htm

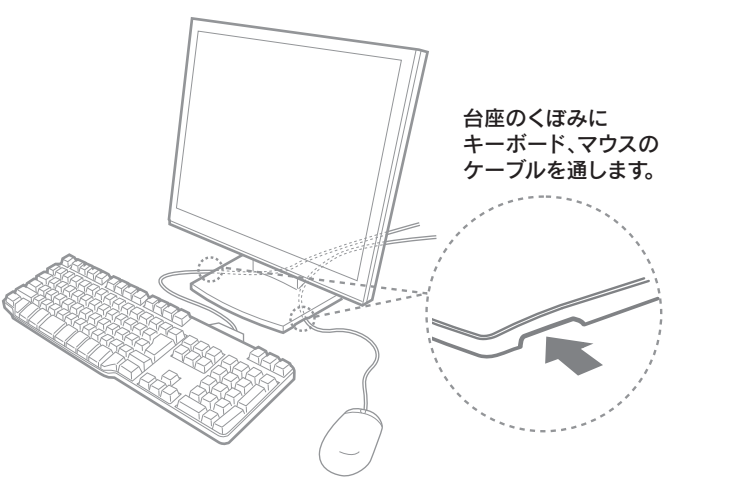
I-O DATA



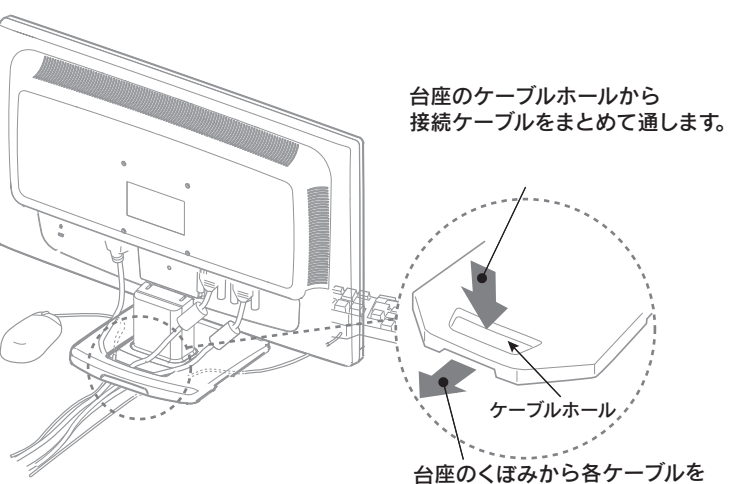
使う (つづき)

ケーブル類のまとめ方例

本製品に接続するケーブルやマウス、キーボードのケーブルを以下のように本製品の台座の下を通してデスク上をすっきりと使用することができます。

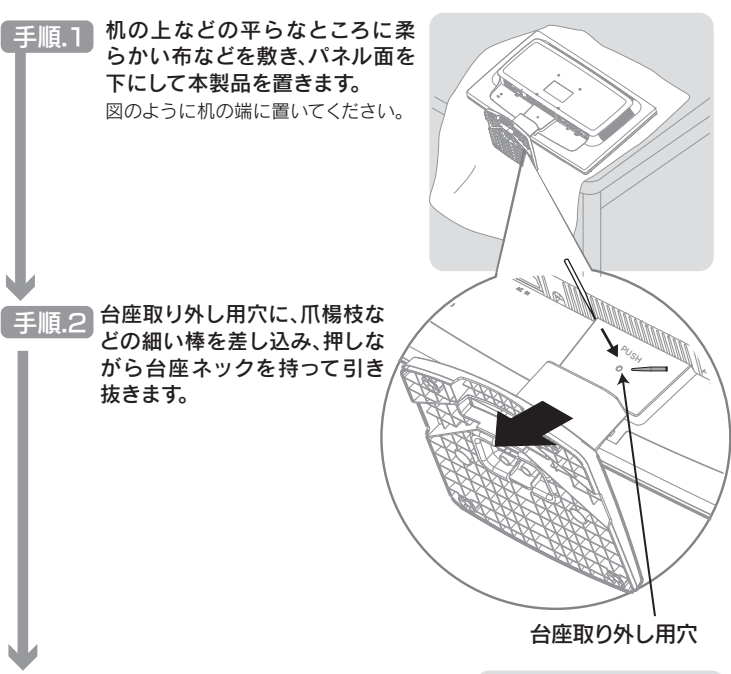


●ケーブルを強く引くと本製品が転倒または破損するおそれがありますのでご注意ください。



アームを取り付けるには

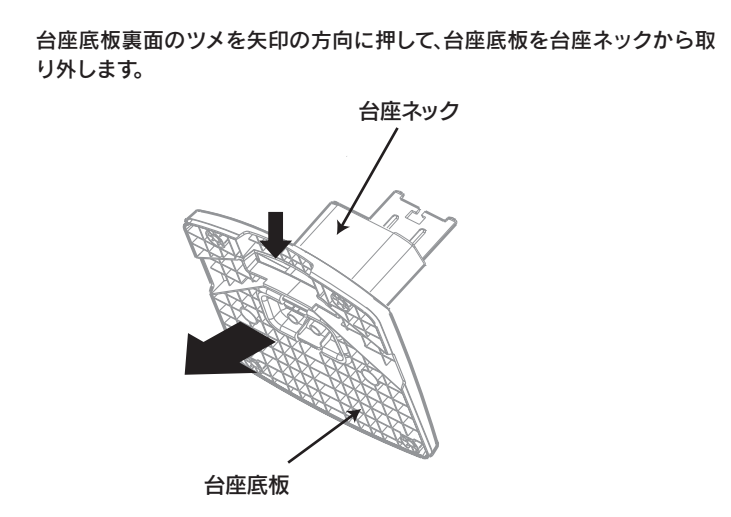
必要に応じて台座を取り外し、VESA規格に準拠した市販のアームなどの固定器具を取り付けることができます。アームや、アーム取り付け用ネジは別途ご購入ください。
※ご用意いただいた固定器具の取扱説明書もご覧ください。
取り外した台座は大切に保管してください。



- 手順1 机の上などの平らなところに柔らかい布などを敷き、パネル面を下にして本製品を置きます。図のように机の端に置いてください。
- 手順2 台座取り外し用穴に、爪楊枝などの細い棒を差し込み、押しながら台座ネックを持って引き抜きます。
- 手順3 図の4個所のネジ穴を利用してご用意いただいた固定器具を取り付けてください。
 - 固定用のネジは、[M4×10mm]のものをご用意ください。
 - 本製品のスタンドを除いた質量は、約5.2kgです。
 - 固定器具は本製品の質量に耐えられる100mmピッチのものをご用意ください。

台座底板を取り外すには

- 作業中は、液晶ディスプレイを床などに落としたり、パネルを傷ついたりしないように十分ご注意ください。
- 作業の際には、柔らかい布などを敷いて、パネルに傷がつかないようにしてください。
- 電源を切り、全てのケーブルを外した状態で作業を行ってください。



●指を挟まないように注意して、ゆっくりと台座を引き抜いてください。

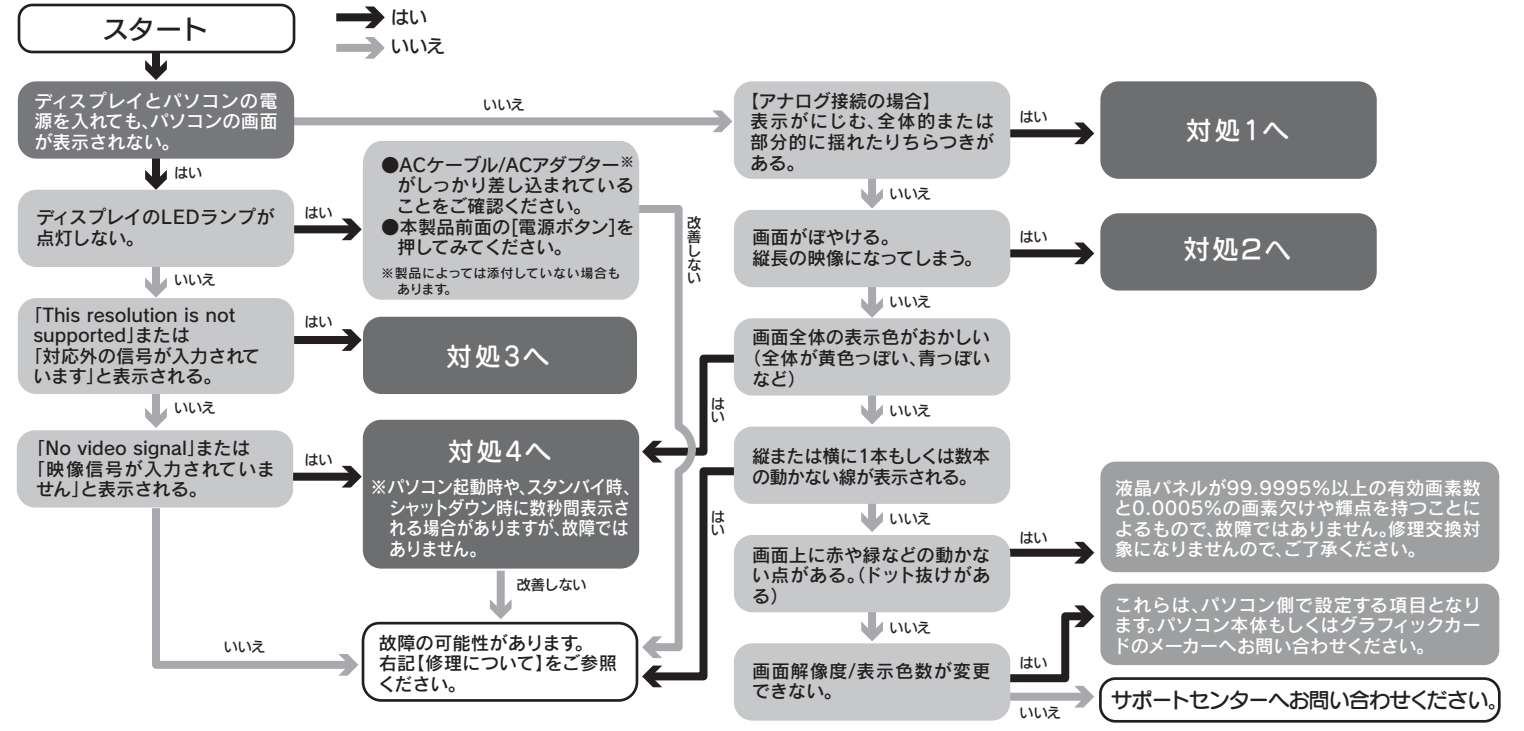


困ったときには

よくある質問

- Q1 液晶ディスプレイのスピーカーから音が出ない
 - A 液晶ディスプレイとパソコンが正しくオーディオケーブルで接続されているかご確認ください。
 - A 液晶ディスプレイ前面のボタンで、音量を調整してみてください。また、パソコン本体側の音量を上げてみてください。
 - A パソコン側の音声出力がミュートになっていないかご確認ください。
- Q2 画面が表示されないまたは、画面の表示状態が異常である
 - A 下のフローチャートにしたがってチェックしてください。

トラブル解決フローチャート



対処1

- その1 [AUTO]ボタンを押して自動調整を行ってください。それでも改善されないようであれば、調整/設定メニューから[手動調整]の各メニュー、[その他]の[スムージング]を調整してください。(画面で見るマニュアル参照)
- その2 各OS毎のリフレッシュレート(垂直周波数)を60Hzや75Hzにしてみてください。リフレッシュレートの設定を[60Hz]や[75Hz]に変更することにより改善される場合があります。OSごとの変更手順は以下をご覧ください。

- Windows Vista®の場合 [個人設定]→[画面の設定]→[詳細設定]ボタン→[モニタ]タブ→[画面のリフレッシュレート]
- Windows XP/2000の場合 [画面のプロパティ]→[設定]タブ→[詳細設定(詳細)]ボタン→[モニタ]タブ→[画面のリフレッシュレート]

対処2

「画面全体がぼやける」「縦長の映像になってしまう」という場合は、パソコンで設定されている解像度が本製品に最適な解像度になっていない可能性があります。パソコンの解像度を本製品の最大表示解像度に設定してください。(画面で見るマニュアル[ハードウェア仕様]参照)

ご使用のパソコン環境によっては最大解像度が選べない場合があります。その場合は、最大解像度が選択可能なグラフィックドライバをパソコンメーカーまたはグラフィックボードメーカーから入手してください。

- 接続ケーブルがしっかり接続されていない可能性があります。接続ケーブルを再度接続し直して、パソコンの電源を入れ直してください。
- ノートパソコンと接続している場合、映像信号出力の設定が正しく行われていない可能性があります。ノートパソコンの取扱説明書などをご確認の上、映像信号出力先を正しく設定し直してください。

修理・回収・リサイクル

修理について

- 1.依頼前に確認すること
 - 修理期間中に、無料修理いたします。ただし、ハードウェア保証書に記載されている「保証規定」の保証適応外に該当する場合は、有料となります。
 - 保証期間については、ハードウェア保証書をご覧ください。
 - ハードウェア保証書に記載された保証期間にかかわらず、パネル、バックライトは一年保証となっておりますのであらかじめご了承ください。
 - 保証期間が終了した場合は、有料にて修理いたします。
 - 弊社が販売終了してから、一定期間が過ぎた製品は、修理ができなくなる場合があります。また、その際には同等の後継製品などで対応させていただく場合がございます。
 - お送りいただいた後、有料修理となつた場合のみ、修理金額をご案内いたします。修理を行うという返事をいただいてから修理をさせていただきますこととなります。(ご依頼時にFAX番号をお知らせいただければ、修理金額をFAXにてご連絡させていただきます。)修理しないとか判断いただきました場合は、無料でご返送いたします。
- 2.修理品の依頼
 - 本製品の修理をご依頼される場合は、以下を行ってください。
 - ①シリアル番号などをメモに控え、お手元に保管ください
 - お送りいただく製品の製品名、シリアル番号、ご発送いただいた日付をメモに控え、お手元に置いてください。
 - ※製品名(Model Name)、シリアル番号(S/N)は、製品背面に貼られているシールに印字されています。
- 3.修理金額について
 - 保証期間中は、無料修理いたします。ただし、ハードウェア保証書に記載されている「保証規定」の保証適応外に該当する場合は、有料となります。
 - 保証期間については、ハードウェア保証書をご覧ください。
 - ハードウェア保証書に記載された保証期間にかかわらず、パネル、バックライトは一年保証となっておりますのであらかじめご了承ください。
 - 保証期間が終了した場合は、有料にて修理いたします。
 - 弊社が販売終了してから、一定期間が過ぎた製品は、修理ができなくなる場合があります。また、その際には同等の後継製品などで対応させていただく場合がございます。
 - お送りいただいた後、有料修理となつた場合のみ、修理金額をご案内いたします。修理を行うという返事をいただいてから修理をさせていただきますこととなります。(ご依頼時にFAX番号をお知らせいただければ、修理金額をFAXにてご連絡させていただきます。)修理しないとか判断いただきました場合は、無料でご返送いたします。
- 4.修理をご依頼ください
 - 修理は、下の送付先までお送りくださいますようお願いいたします。
 - 修理は、下の送付先までお送りくださいますようお願いいたします。
 - 修理は、下の送付先までお送りくださいますようお願いいたします。
 - 修理は、下の送付先までお送りくださいますようお願いいたします。

液晶ディスプレイの回収・リサイクルについて

弊社は製品のリサイクルの容易さや電力消費の抑制など環境負荷を軽減する製品開発を進めています。液晶ディスプレイ製品の回収・リサイクルにご協力をお願いいたします。

法人のお客様は

弊社では、法人のお客様がご不要になった弊社製液晶ディスプレイ製品の回収・リサイクルのご案内や料金のお見積りもしております。詳細は、右記リサイクル窓口[アイ・オー エコステーション]までお問い合わせください。

ご家庭でお使いのお客様は

弊社では「資源有効利用促進法」にもつき、ご家庭で排出される弊社製液晶ディスプレイのリサイクルを実施しています。回収された液晶ディスプレイは、新たな資源として生まれ変わります。この取り組みを通じて、弊社はユーザーの皆様とともに地球環境保全の活動を続けてまいります。回収・リサイクルのご案内、お申し込みについては、右記リサイクル窓口[アイ・オー エコステーション]にて承ります。

- 手続1 Windows起動ロゴが表示される前あたりで、キーボードの[F8]キーを断続的に何回か押します。キーを押したままにしないでください。
- 手続2 Windows Vista®の場合 [低解像度ビデオ(640×480)を有効にする]を選択し、[Enter]キーを押します。
- Windows XP/2000の場合 [VGA モードを有効にする]を選択し、[Enter]キーを押します。
- 手続3 ①デスクトップ(壁紙)部分が右クリックし、[プロパティ](Windows Vista®では[個人設定])をクリックします。
- ②[画面のプロパティ]が起動するので、[設定]タブをクリック(Windows Vista®では[画面の設定]を選択)し、本製品が対応している解像度内にて、改めて解像度を設定します。設定後、[適用]ボタンをクリックし、[OK]ボタンをクリックします。

手続4

対応外の解像度を選択された場合でも、[ESC]キーを押せば元の解像度に復帰できます。その後、Windowsを再起動します。

VCCI規格について

この装置は、情報処理装置等電波障害自主規制協議会(VCCI)の基準に基づきクラスB情報技術装置です。この装置は、家庭環境で使用することを目的としていますが、この装置がラジオやテレビジョン受信機に近接して使用されること、受信障害を引き起こすことがあります。本説明書に従って正しい取り扱いをしてください。

- ③これらをご確認ください
 - 必要事項を記入した本製品のハードウェア保証書(コピー不可) ※ただし、保証期間が終了した場合は、必要ありません。
 - 下の内容を書いたもの
 - 返送先[住所/氏名/(あれば)FAX番号]、日中にご連絡できるお電話番号、ご使用環境(機器構成、OSなど)、故障状況(どうなったか)
 - ③修理品を梱包してください
 - 上で用意した物を修理品と一緒に梱包してください。
 - 輸送時の破損を防ぐため、ご購入時の箱・梱包材にて梱包してください。
 - ご購入時の製品箱がない場合は、以下のように敷量に梱包してください。梱包が十分でず、輸送中に製品が破損してしまいます。(梱包が不十分のために輸送中に製品が破損した場合は、有料修理となりますのでご注意ください。)
 - 液晶パネル部分に、保護するための板やダンボールなどをあててください。
 - 製品が動かないように、緩衝材は上下左右、台座周辺に十分にご用意ください。
 - ④修理をご依頼ください
 - 修理は、下の送付先までお送りくださいますようお願いいたします。
 - 修理は、下の送付先までお送りくださいますようお願いいたします。
 - 修理は、下の送付先までお送りくださいますようお願いいたします。
 - 修理は、下の送付先までお送りくださいますようお願いいたします。
 - 送付の際は、紛失等避けるため、宅配便が書留郵便小包でお送りください。

液晶ディスプレイの回収・リサイクルについて

弊社は製品のリサイクルの容易さや電力消費の抑制など環境負荷を軽減する製品開発を進めています。液晶ディスプレイ製品の回収・リサイクルにご協力をお願いいたします。

料金について

液晶ディスプレイ本体の「PCリサイクルマーク」の有無により料金が異なります。なお、PCリサイクルマークがない液晶ディスプレイを2003年10月1日以降にご購入、ご家庭でご利用いただきまお客様には弊社が無料でPCリサイクルマークを提供し、回収・再資源化したします。詳細は弊社ホームページをご覧ください。
→ <http://www.iodata.jp/support/>

リサイクル窓口

■リサイクル窓口
「アイ・オー エコステーション」専用ダイヤル
電話：076-260-3616
※受付時間 9:30～12:00/13:00～17:00 月～金曜日(祝祭日を除く)
※リサイクルに関するお問い合わせのみ承っております。
その他のご購入につきましては、右記「お問い合わせ窓口」へご相談ください。

J-Mossについて

この装置は、「電気・電子機器の特定の化学物質の含有表示方法(JIS C 0950)」に基づきグリーンマークを表示しております。化学物質の含有情報は以下をご覧ください。
<http://www.iodata.jp/jmoss/>

お問い合わせについて

本製品に関するお問い合わせは弊社サポートセンターで受け付けています。

- 1.ホームページを確認する
 - [困ったときには]で解決できない場合は、サポート web ページ内の「製品Q&A、News」などもご覧ください。
 - 過去にサポートセンターに寄せられた事例なども紹介されています。こちらも参考にしてください。
 - 製品Q&A、Newsなど → <http://www.iodata.jp/support/>

2.解決できない場合は

それでも解決できない場合は下記へお問い合わせください。

■お問い合わせ窓口

住所：〒920-8513 石川県金沢市桜田町2丁目84番地
アイ・オー・データ第2ビル
株式会社 アイ・オー・データ機器 サポートセンター

電話：本社 076-260-3633 東京 03-3254-1092
FAX：本社 076-260-3360 東京 03-3254-9055
※受付時間 9:00～17:00 月～金曜日(祝祭日を除く)

インターネット：<http://www.iodata.jp/support/>

- お知らせいただく事項について
- 1.ご使用の弊社製品名
- 2.ご使用のパソコン本体と周辺機器の型番
- 3.ご使用のOS
- 4.トラブルが起こった状態、トラブルの内容、現在の状態(画面の状態やエラーメッセージなどの内容)

※ご提供いただいた個人情報は、製品のお問合せなどアフターサービス及び顧客満足度向上のアンケート以外の目的には利用いたしません。
また、これらの利用目的の達成に必要な範囲内で業務を委託する場合を除き、お客様の同意なく第三者へ提供、または第三者と共同して利用いたしません。

- [ご注意]
- 1) 本製品及び本書は株式会社アイ・オー・データ機器の著作権です。したがって、本製品及び本書の一部または全部を無断で複製、複製、転載、改変することは法律で禁じられています。
- 2) 本製品は、医療機器、原子力設備や機器、航空宇宙機器、輸送設備や機器、兵器システムなどの人命に関与する設備や機器、及び海底中継器、宇宙衛星などの高度な信頼性を必要とする設備や機器としての使用またはこれらに組み込んでの使用は意図されておりません。これら、設備や機器、制御システムなどに本製品の故障により、人身事故、火災事故、社会的な損害などが生じても、弊社ではいかなる責任も負いかねます。設備や機器、制御システムなどにおいて、冗長設計、火災対策設計、誤動作防止設計など、安全設計に万全を期されるようご注意ください。
- 3) 本製品は日本国内仕様です。本製品を日本国外で使用された場合、弊社は一切の責任を負いかねます。
- また、弊社は本製品に関し、日本国外への技術サポート、及びアフターサービスを行っていませんので、予めご了承ください。(This product is for use only in Japan. We bear no responsibility for any damages or losses arising from use of, or inability to use, this product outside Japan and provide no technical support or after-service for this product outside Japan.)
- 4) 本製品は「外国為替及び外国貿易法」の規定により輸送規制製品に該当する場合があります。国外に持ち出す際には、日本政府の輸出許可申請などの手続きが必要になる場合があります。
- 5) 本製品を運用した結果の他への影響については、上記にかかわらず責任を負いかねますのでご了承ください。

保証規定	
1. <保証内容>	8) 液晶パネルの表面も含む外表面の損傷、変色、劣化、 10) に起因する故障もしくは損傷。
2. <保証対象>	9) 弊社以外で改造、 部品の交換などをおこなった場合、 11) その他弊社の判断に基づき有料と認められる場合、
3. <保証免除>	本製品の故障、または使用によって生じた保存データの消失など、 直接および間接の損害については弊社は一切責任を負いません。
4. <保証適応外>	本保証書は日本国内においてのみ有効です。 This warranty is valid only in Japan.

- 修理費用
修理を必要としない場合は、製品と保証書を弊社へお持ちください。修理費用はお見積り致します。送付される場合は、送料時の費用はお客様の負担、弊社からの返送時の費用は弊社負担とさせていただきます。また、送付の際は必ず宅配便をご利用頂き、輸送時の破損を防ぐため、ご購入時の箱・梱包材をご使用頂き、輸送に関する保証および輸送状況が確認できる業者のご利用をお願い致します。
- その他、一般に会社名、製品名は各社の商標または登録商標です。

おねがい

- 保証書
本保証書をご記入いただきましては次回は有料修理となります。本保証書に所定事項が記入されることにより有効となります。
- 修理
修理が必要な場合は、本保証書に所定事項が記入されることにより有効となります。本保証書は、本書に明示した期間、条件のもとにおいて無料修理をお約束するものです。本保証書によってお客様の法律上の権利を制限するものではありません。
- おねがい
本商品および本商品の取扱説明書の内容の一部または全部を弊社の許諾なしに複製することはできません。
- おねがい
本保証書は、本書に明示した期間、条件のもとにおいて無料修理をお約束するものです。本保証書によってお客様の法律上の権利を制限するものではありません。

アイ・オー・データ機器